

Prevence syndromu třeseného dítěte

- **podpírejte** dítěti při manipulaci **hlavičku**, jestliže ji samo nedrží
- nehrejte s dítětem **hry vyhazováním** do výšky
- **netřeste** s dítětem, neprovádějte s ním **prudké pohyby**
- požádejte o **pomoc s hlídáním** dítěte, které často pláče nebo je neklidné

DĚTSKÁ AUTOSEDAČKA

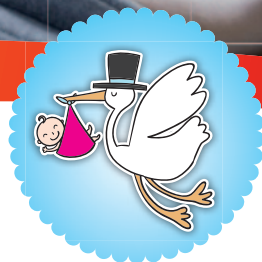
Jak vybrat správnou autosedačku

- pro novorozence a kojence je vhodná autosedačka typu **vajíčko**, která je určena pro děti 0-13kg nebo 0-9 měsíců, která se upevňuje **proti směru jízdy**
- tato autosedačka umožňuje transport dítěte **v pololeže (s náklonem 45°)**
- při kolizi automobilu je dítě celým tělem ve skokově přitlačeno a podepřeno
- typ autosedačky musí být **vhodný do vašeho automobilu**
- každá autosedačka je označena tzv. **zkušební značkou**, která obsahuje základní údaje pro snadnější orientaci

Jak správně používat autosedačku

- autosedačku pro novorozence a kojence je možno připevnit na sedadlo spolujezdce, ale vždy musí být vypnutý airbag
- autosedačka je správně připoutaná, pokud se s ní nedá téměř pohnout
- pásy autosedačky musí při připoutání dítěte přiléhat tak, že mezi dítě a pás vložíte maximálně konečky svých prstů
- dítě by nemělo mít na sobě příliš hrubé nebo navrstvené oblečení,

- ramenní pás musí být veden z úrovně nebo pod úrovní ramen, nesmí vést přes krk
- nechtěnému pohybu hlavičky dítěte do stran lze zabránit použitím vložky okolo hlavy, pro nezralé novorozence je nutné použít do autosedačky výplň, která zajistí malým novorozencům stabilní polohu



FNO FAKULTNÍ
NEMOCNICE
OSTRAVA

Oddělení neonatologie

17. listopadu 1790, 708 52 Ostrava

e-mail: neonatologie@fno.cz

tel.: 597 371 411

Bezpečná manipulace s novorozencem

FNO FAKULTNÍ
NEMOCNICE
OSTRAVA

ZÁSADY MANIPULACE S NOVOROZENCEM

- pro zdravý vývoj dítěte je důležitá **správná manipulace v průběhu celého dne**
- manipulace musí být **pomalá, plynulá a opatrná**
- nezbytné je dítěti poskytovat podněty **z obou stran** jeho těla
- při manipulaci s miminkem je důležité dbát na udržení **souměrnosti** těla a hlavy miminka
- pravidelně **polohujeme hlavičku** na obě strany
- jestliže umístění postýlky neumožňuje přístup k děťátku z obou stran, je vhodné **měnit** v pravidelných intervalech polohu hlavy a nožiček ležícího miminka v postýlce
- na začátku manipulace přiložíme naši ruku na hrudníček dítěte a současně dlaň druhé ruky položíme na hlavičku miminka, tak dítě připravíme na manipulaci

- miminko v poloze na zádech a na boku ukládáme tak, aby jeho **ručičky** směřovaly **před hrudník** a **nožičky** měly **pravý úhel** v kyčelním kloubu
- **hlavičku přidržujeme** při každé manipulaci
- při zvedání a pokládání novorozence musí být **hlavička vždy** výše než zadeček
- rovněž při nošení musí být **hlavička výše** než zadeček, vždy **bráníme záklonu** hlavičky
- při chování dítě nosíme **střídavě na obou rukou**
- při převlékání i přebalování dítěti **nezvedáme nohy**, ale přetáčíme z boku na bok
- příliš těsné oblečení může bránit děťátku v pohybu
- neklidné miminko lze uklidnit zavnutím do peřinky, musí však být zachována správná poloha tělíčka
- polštáře nebo jiné polohovací pomůcky pod dítětem nesmí být příliš hrubé, tělíčko dítěte by mělo být vždy v kontaktu s matrací
- v postýlce není vhodné matraci bezdůvodně naklápět

SYNDROM NÁHLÉHO ÚMRTÍ KOJENCE (SIDS)

- jedná se o **stav bezdeší** následovaný smrtí, bez předchozího onemocnění dítěte

Prevence syndromu náhlého úmrtí kojence

- miminko **kojte** co nejdéle minimálně do 6 měsíců věku
- dítě nevystavujte **zakouřenému prostředí**
- pro spánek dítěte je doporučena teplota v místnosti **18 °C**
- ke spánku neukládejte děťátko do polohy **na bříšku**
- zabraňte přehřátí miminka
- do 1 roku věku dítěte je doporučen spánek miminka ve **vlastní postýlce v ložnici rodičů**
- **monitor dechu** může včas upozornit na stav bezdeší dítěte

SYNDROM TŘESENÉHO DÍTĚTE

- jde o **poranění mozku** jako důsledek silného třesení dítěte
- vzniká při úmyslném **třesení** dítětem, zpravidla při jeho nadměrném neklidu
- krční svaly dítěte nejsou dostatečně silné a nedokážou tlumit nárazy
- při třesení může dojít k **poranění** cév a nervů v mozku nebo natržení mozkové tkáně, což může ohrozit život dítěte

